

Wójt Gminy Siedlce

**Zmiana miejscowego planu zagospodarowania  
przestrzennego dla miejscowości: Grabianów, Białki,  
Ujrzanów, Joachimów  
/dla części wsi Białki/**

**PROGNOZA ODDZIAŁYWANIA NA ŚRODOWISKO**



BAAU Architektura Urbanistyka Sp. z o.o.  
Listopad 2013



## SPIS TREŚCI:

1.	Przedmiot i zakres prognozy.....	5
2.	Cel opracowania prognozy; metodyka.....	5
3.	Charakterystyka projektu planu .....	6
3.1	Główne cele planu .....	6
3.2	Powiązania analizowanego planu z innymi dokumentami .....	6
3.2.1	Studium uwarunkowań i kierunków zagospodarowania przestrzennego gminy Siedlce .....	6
3.2.2	Miejscowe plany zagospodarowania przestrzennego .....	8
3.3	Zawartość projektu planu – charakterystyka ustaleń .....	10
3.4	Cele ochrony środowiska.....	12
4.	Charakterystyka stanu środowiska na terenie objętym planem i na obszarach objętych przewidywanym znaczącym oddziaływaniem .....	13
4.1	Położenie .....	13
4.2	Warunki geologiczne i gruntowo - wodne.....	14
4.3	Wody podziemne i wody powierzchniowe .....	14
4.4	Gleby .....	14
4.5	Szata roślinna.....	14
4.6	Obiekty i obszary objęte ochroną na mocy Ustawy o ochronie przyrody .....	15
4.7	Klimat. Zanieczyszczenie powietrza .....	17
4.8	Klimat akustyczny .....	18
4.9	Promieniowanie niejonizujące .....	18
5.	Wnioski. Uwarunkowania do projektu planu wynikające ze stanu środowiska .....	19
6.	Prognozowane znaczące oddziaływania na środowisko w wyniku realizacji planu .....	19
6.1	Potencjalne zmiany stanu środowiska w przypadku braku realizacji planu .....	19
	Analizowany projekt planu jest zmianą planu obowiązującego. Na analizowanym terenie obowiązują miejscowy plan zagospodarowania przestrzennego dla miejscowości: Grabianów, Białki, Ujrzanów, Joachimów przyjęty Uchwałą nr XXXI/309/2005 Rady Gminy Siedlce z dnia 30 czerwca 2005 r. Dla terenów oznaczonych symbolem R ustalono użytkowanie ogólnorolnicze, z dopuszczeniem budowy obiektów budowlanych, w tym budynków i budowli rolniczych, na podstawie przepisów odrębnych. ....	
6.2	Główne zmiany w zagospodarowaniu terenu, które mogą nastąpić w wyniku realizacji ustaleń analizowanego planu.....	19
6.3	Przewidywane znaczące oddziaływania na środowisko i jego elementy.....	19
6.3.1	Oddziaływania znaczące .....	19
6.3.2	Oddziaływania na obszary Natura 2000 i inne formy ochrony przyrody .....	20
6.3.3	Oddziaływania na różnorodność biologiczną, szatę roślinną i świat zwierzęcy .....	20
6.3.4	Oddziaływania na powierzchnię ziemi (rzeźbę terenu), gleby, kopaliny.....	21
6.3.5	Oddziaływania na warunki klimatyczne, wymianę powietrza i stan czystości powietrza .....	21
6.3.6	Gospodarka wodno – ściekowa: oddziaływania na wody powierzchniowe i podziemne .....	21
6.3.7	Oddziaływania na klimat akustyczny .....	22
6.3.8	Gospodarka odpadami .....	22
6.3.9	Oddziaływania na dobra kultury i krajobraz.....	22
6.4	Oddziaływanie na ludzi .....	22
6.4.1	Poważne awarie .....	22
6.4.2	Zagrożenie polami elektromagnetycznymi .....	23
6.5	Informacja o możliwym transgranicznym oddziaływaniu na środowisko .....	23
7.	Przewidywane metody analizy skutków realizacji projektowanego planu .....	23
8.	Propozycja ograniczenia negatywnych oddziaływań na środowisko. Rozwiązania alternatywne.....	24
9.	Podsumowanie – streszczenie.....	25
10.	Materiały wejściowe.....	27
10.1	Materiały podstawowe:.....	27
10.2	Wybrane materiały uzupełniające i pomocnicze; źródła informacji.....	28

**Załączniki:**

Załącznik nr 1 – Uzgodnienie Regionalnego Dyrektora Ochrony Środowiska w Warszawie zakresu i stopnia szczegółowości informacji wymaganych w Prognozie - WOOS-I.411.132.2013.ARM z dnia 27 maja 2013r.;

Załącznik nr 2 – Uzgodnienie Państwowego Powiatowego Inspektora Sanitarnego w Siedlcach zakresu i stopnia szczegółowości informacji wymaganych w Prognozie – ZNS.4801.6.2013 z dnia 14 maja 2013r.

## 1. Przedmiot i zakres prognozy

Przedmiotem opracowania jest prognoza oddziaływania na środowisko do projektu zmiany Miejscowego planu zagospodarowania przestrzennego dla miejscowości: Grabianów, Białki, Ujrzanów, Joachimów (Uchwała Nr XXIV/202/2012 Rady Gminy Siedlce z dnia 29 listopada 2012r.)

Prognozą objęto teren w granicach planu oraz tereny przyległe w zakresie, w jakim prognozuje się wpływ ustaleń planu na środowisko.

Sporządzenie prognozy jest elementem postępowania w sprawie strategicznej oceny oddziaływania na środowisko, jakiej podlegają miejscowe plany zagospodarowania przestrzennego zgodnie z art. 46 Ustawy z dnia 3 października 2008 r. o udostępnianiu informacji o środowisku i jego ochronie, udziale społeczeństwa w ochronie środowiska oraz o ocenach oddziaływania na środowisko (Dz. U. Nr 199 z 7.11.2008 r. poz. 1227 z późn. zmianami).

Ramowy zakres prognozy określa art. 51 ust. 2 ww. ustawy.

Zgodnie z art. 53 ww. ustawy, sporządzający plan uzgodnił zakres i stopień szczegółowości informacji zawartych w prognozie z ustawowo do tego wskazanymi organami, to jest: Regionalnym Dyrektorem Ochrony Środowiska w Warszawie oraz Państwowym Powiatowym Inspektorem Sanitarnym w Siedlcach

Uzgodnienia dokonane przez ww. organy przedstawiono w załącznikach do niniejszej prognozy (Zał. nr 1 i Zał. nr 2).

## 2. Cel opracowania prognozy; metodyka

Podstawowym celem prognozy jest stwierdzenie, czy i jakie zmiany w środowisku wystąpią w trakcie i po zagospodarowaniu analizowanego terenu zgodnie z ustaleniami określonymi w projekcie planu, oraz ocena, czy będą to zmiany znaczące.

Punktem odniesienia do wszystkich analiz jest diagnoza stanu istniejącego środowiska, przeprowadzona na podstawie danych, informacji i wizji terenowych oraz analizy materiałów wymienionych jako materiały wejściowe do niniejszej prognozy.

Zakładając, że plan nie stanowi „docelowego obrazu” omawianego terenu, że jest to zbiór jedynie warunków, w oparciu o które może dokonywać się nowe zagospodarowanie i nie ma żadnych gwarancji, że cały teren zostanie zainwestowany w pełni tak, jak plan na to pozwala, ogranicza możliwości wymiarowania prognozowanych zjawisk. Najczęściej możliwe są do przewidzenia tylko kierunki zmian, które będą zachodziły w środowisku.

W prognozie skoncentrowano się na szczegółowym przeanalizowaniu ustaleń planu: zapisów w tekście oraz treści rysunku.

Założono przy tym, że:

- ♦ ustalone lub dopuszczone planem wielkości i wskaźniki mogą być w procesie realizacji planu wykorzystane maksymalnie,
- ♦ przy dopuszczeniu rozwiązań alternatywnych wybrane będzie mniej korzystne dla środowiska.

Specyfika dokumentu, jakim jest miejscowy plan zagospodarowania przestrzennego powoduje, że wszelkie prognozy skutków realizacji planu są obarczone znaczną niepewnością i mogą być przedstawiane prawie wyłącznie metodą opisową. Symulacje, zwłaszcza liczbowe mają ograniczone zastosowanie.

### **3. Charakterystyka projektu planu**

#### **3.1 Główne cele planu**

W celu określenia polityki przestrzennej gminy, w tym lokalnych zasad zagospodarowania przestrzennego, rada gminy uchwała dokument pod nazwą „studium uwarunkowań i kierunków zagospodarowania przestrzennego gminy”. Obejmuje ono cały obszar gminy.

Natomiast w celu ustalenia przeznaczenia terenów, w tym dla inwestycji celu publicznego, oraz określenia sposobów ich zagospodarowania rada gminy uchwała miejscowy plan zagospodarowania przestrzennego. Ustalenia miejscowego planu zagospodarowania przestrzennego kształtują, wraz z innymi przepisami, sposób wykonywania prawa własności nieruchomości. Plan miejscowy jest aktem prawa miejscowego.

W przypadku braku miejscowego planu zagospodarowania przestrzennego określenie sposobów zagospodarowania i warunków zabudowy terenu następuje w drodze decyzji o warunkach zabudowy i zagospodarowania terenu, przy czym:

- 1) lokalizację inwestycji celu publicznego ustala się w drodze decyzji o lokalizacji inwestycji celu publicznego;
- 2) sposób zagospodarowania terenu i warunki zabudowy dla innych inwestycji ustala się w drodze decyzji o warunkach zabudowy.

Na analizowanym terenie obowiązuje Miejscowy plan zagospodarowania przestrzennego dla miejscowości: Grabianów, Białki, Ujrzanów, Joachimów (Uchwała nr XXXI/309/2005 Rady Gminy Siedlce z dnia 30.06.2005r.)

Głównym celem sporządzenia zmiany planu jest zmiana przeznaczenia gruntów rolnych będących własnością gminy na cele publiczne – funkcję oświatową.

#### **3.2 Powiązania analizowanego planu z innymi dokumentami**

##### **3.2.1 Studium uwarunkowań i kierunków zagospodarowania przestrzennego gminy Siedlce**

Dla organów gminy przy sporządzaniu planów miejscowych wiążące są ustalenia studium uwarunkowań i kierunków zagospodarowania przestrzennego gminy. Plan miejscowy uchwała Rada Gminy, po stwierdzeniu, że nie narusza on ustaleń studium.

Obowiązujące Studium uwarunkowań i kierunków zagospodarowania przestrzennego gminy Siedlce uchwalone zostało Uchwałą Nr XXIV/164/2008 Rady Gminy Siedlce z dnia 30 października 2008 r. oraz zmienione Uchwałą Nr XXXVIII/262/2009 Rady Gminy Siedlce z dnia 29 grudnia 2009 r., Uchwałą Nr XVIII/143/2012 Rady Gminy Siedlce z dnia 26 kwietnia 2013r. Obszar przeznaczony do zmiany planu wskazany został w studium jako tereny zabudowy mieszkaniowo – usługowej jednorodzinnej.

Wyznaczone w studium tereny mieszkaniowo – usługowe jako funkcję podstawową mają nadaną funkcję mieszkaniową. Funkcją uzupełniającą są usługi zapewniające obsługę mieszkańców oraz inne usługi nieuciążliwe, nie kolidujące z funkcją podstawową. W ramach terenów mieszkaniowych możliwe jest lokalizowanie terenów: mieszkaniowo- usługowych, usług publicznych, usług komercyjnych, zieleni publicznej, terenów sportu i rekreacji oraz, niezbędnych do prawidłowego funkcjonowania tych terenów, urządzeń infrastruktury technicznej i komunikacji. Dopuszczalne jest wykorzystanie terenów lasów położonych w zwartej zabudowie wsi na funkcje mieszkaniowo-usługowe.

Na obszarze objętym zmianą planu występuje obszar zabudowy mieszkaniowej jednorodzinnej niskiej intensywności (MU), bez prawa lokalizowania nowej zabudowy zagrodowej lub z tendencją do jej wypierania.

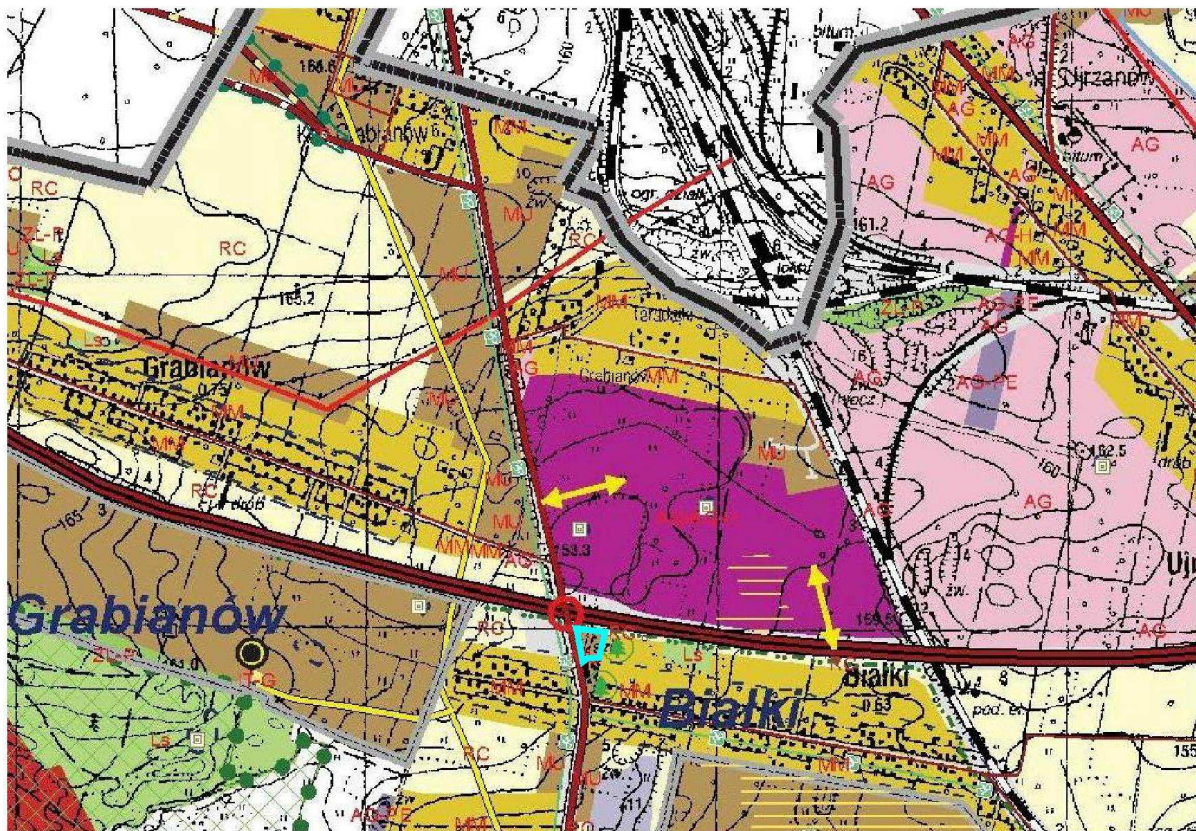
W studium zaleca się utrzymanie rejonów lokalizacji istniejących usług publicznych oraz związanych z obsługiwanyimi terenami mieszkaniowymi (usług oświaty). Przyjęte rozwiązania winny polepszyć warunki korzystania z usług przez wszystkich mieszkańców gminy i przyjezdnych. Dla usług



publicznych preferuje się realizację zabudowy w formie architektonicznej stanowiącej wyraźną dominantę przestrzenną.

Gabaryty i standardy obiektów użyteczności publicznej oraz zagospodarowanie terenów usług publicznych należy kształtować indywidualnie w dostosowaniu do wielkości i rodzaju pełnionej funkcji. Minimalna powierzchnia biologicznie czynna wynosi 40%.

Obszar przeznaczony do zmiany planu przylega do skrzyżowania drogi krajowej nr 2 z drogą krajową nr 63. W studium przewidziany jest przebieg autostrady A2 (Świecko – Poznań – Warszawa – Kukuryki) jako adaptację istniejącej obecnie drogi krajowej nr 2. Warto jednak pamiętać, że wariant ten jest jednym z czterech (wariant 1) opracowanych na zlecenie GDDKiA w 2009 roku. 20 grudnia 2011 r. została wydana decyzja środowiskowa dla wariantu 4+4a”+4 (łączony wariant 4 ze zmodyfikowanym wariantem 4a) – Decyzja WOŚ-II.4200.1.2011.MW z dnia 20.12.2011 r. Wariant przecina drogę krajową 63 w odległości ok. 1 km na południe od analizowanego terenu.



## KIERUNKI ZMIAN W PRZEZNACZENIU TERENU

### OBSZARY ZAINWESTOWANE

- MU - Tereny zabudowy mieszkaniowo – usługowej jednorodzinnej
- MM - Tereny zabudowy zagrodowej wraz z mieszkaniowo – usługową
- ZD - Tereny rozwoju turystyki i rekreacji
- AG - Tereny aktywności gospodarczej
- AG-R - Tereny aktywności gospodarczej (produkcja rolna)
- AG-H - Tereny aktywności gospodarczej (wielkopowierzchniowy obiekt handlowy)
- AG-PE - Tereny aktywności gospodarczej (powierzchniowa eksploatacja)

### TERENY KOMUNIKACJI:

- KK - Tereny komunikacji kolejowej
- KS - Tereny komunikacji drogowej

### OBSZARY OTWARTE

- LS - Lasy
- R - Tereny rolniczej przestrzeni produkcyjnej
- RC - Tereny rolniczej przestrzeni produkcyjnej o korzystnych warunkach glebowych

### POLITYKA PLANISTYCZNA

#### Obszary do obowiązkowego opracowania planu miejscowego

- Obszary wskazane do scażeń i wtórnego podziału nieruchomości
- Lokalizacja wielkopowierzchniowych obiektów sprzedażowych
- Obszary przestrzeni publicznej
- Tereny wymagające zgody na zmianę przeznaczenia gruntów na cele nierolnicze
- Obszary, dla których gmina ma zamiar opracować plany miejscowe
- Obszary problemowe
- Obsługa komunikacyjna terenu - kierunki włączeń

### Obszary chronione i wskazane do ochrony na podstawie ustawy o ochronie przyrody

- Rezerwat przyrody
- Projektowane rezerваты przyrody
- Obszar Natura 2000
- Projektowany Park Krajobrazowy
- Granica Obszaru Chronionego Krajobrazu
- Pomniki przyrody

### Kierunki rozwoju układu drogowego

- Autostrada A-2 - projektowana
- Droga główna ruchu przyspieszonego
- Droga główna ruchu przyspieszonego - projektowany przebieg
- Droga główna
- Droga główna - projektowana
- Droga główna projektowana - wariant miejski
- Droga zbiorcza
- Droga lokalna lub dojazdowa
- Zespoły węzłów
- Projektowane węzły i zespoły węzłów
- Przejazdy drogowe bez powiazań

### Linie kolejowe

- Projektowane ścieżki rowerowe

### ISTNIEJĄCE I PROJEKTOWANE SIECI PRZESYŁOWE

- Gazociąg wysokiego ciśnienia DN 150
- Linia energetyczna 400kV - istniejąca
- Linia energetyczna 400kV - projektowana
- Linia energetyczna 200kV - istniejąca

### ISTNIEJĄCE I PROJEKTOWANE SIECI PRZESYŁOWE

- Gazociąg wysokiego ciśnienia DN 150
- Linia energetyczna 400kV - istniejąca
- Linia energetyczna 200kV - istniejąca
- Linia energetyczna 110kV - istniejąca
- Linia energetyczna 110kV - projektowana

Rysunek 3-1 Fragment.: „Studium uwarunkowań i kierunków zagospodarowania przestrzennego Gminy Siedlce – Kierunki i polityka przestrzenna z zaznaczoną granicą projektu planu

### 3.2.2 Miejscowe plany zagospodarowania przestrzennego

Na obszarze objętym projektem planu obowiązuje **Miejscowy planu zagospodarowania przestrzennego dla miejscowości: Grabianów, Białki, Ujrzanów, Joachimów przyjęty Uchwałą nr XXXI/309/2005 Rady Gminy Siedlce z dnia 30 czerwca 2005r**

Plan ten sporządzony został na podstawie ustawy z dnia 7 lipca 1994 r. o zagospodarowaniu przestrzennym i nie odpowiada obecnym wymogom stawianym tego typu dokumentom prawnym. Dotyczy to m. in. rysunku planu, który sporządzony został w skali 1:5000.

W obowiązującym planie dla obszaru objętego zmianą planu ustalono następujące rodzaje przeznaczeń terenów:

- ♦ tereny lasów ochronnych, oznaczone symbolem L,
- ♦ tereny produkcji rolnej, oznaczone symbolem R.

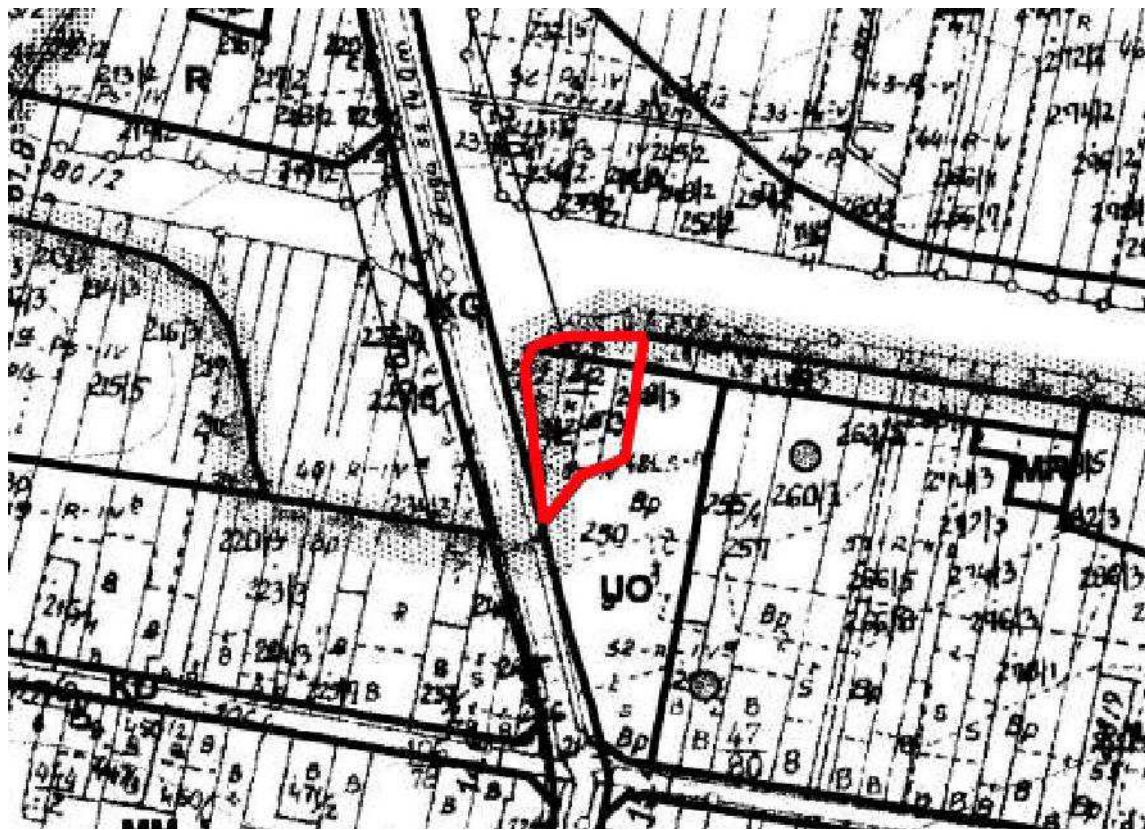
Dla terenów lasów ochronnych (symbol L) obowiązują zasady gospodarki i ochrony wynikające z przepisów odrębnych.

Brak jest jednak potwierdzenia występowania terenów leśnych (ewidencyjnie) na obszarze objętym analizą.



Dla terenów oznaczonych symbolem R ustalono użytkowanie ogólnorolnicze, z dopuszczeniem budowy obiektów budowlanych, w tym budynków i budowli rolniczych, na podstawie przepisów odrębnych. Ponadto na terenach tych obowiązuje całkowity zakaz uszczuplania terenów zadrzewień, ich niszczenia i działań osłabiających ich odporność siedliskową.

Ponadto plan ustala, że wszelkie niezbędne dla prawidłowego funkcjonowania miejscowości obiekty, urządzenia i budowle, w tym obiekty obsługi technicznej, a w szczególności: infrastrukturę techniczną (linie elektroenergetyczne itp.), drogi wewnętrzne (...) można realizować na obszarze objętym planem w sposób nie kolidujący z innymi ustaleniami planu, przepisami odrębnymi i zasadami współżycia społecznego, z wyłączeniem lasów (L).



#### OZNACZENIA PLANU

##### GRANICE:

- GRANICA OPRACOWANIA
- GRANICA WSI (OBREBÓW)

##### OBIEKTY I OBSZARY OBJĘTE I DO OBJĘCIA OCHRONĄ PRAWNĄ:

- POMNIKI PRZYRODY

##### TERENY WYMAGAJĄCE SPECJALNEGO POSTĘPOWANIA:

- LINIE ROZGRANICZAJĄCE TERENY O RÓŻNYCH FUNKCJACH LUB RÓŻNYCH ZASADACH ZAGOSPODAROWANIA

##### TERENY FUNKCJONALNE:

##### TERENY ZABUDOWY MIESZKANIOWEJ:

- TERENY ZABUDOWY ZAGRODOWEJ
- TERENY ZABUDOWY ZAGRODOWEJ I JEDNORODZINNEJ Z USŁUGAMI NIEUCIĄŻLIWYMI

##### TERENY ZABUDOWY USŁUGOWEJ:

- TERENY USŁUG OSIWIATY

##### TERENY OTWARTE:

- OBSZARY PRODUKCJI ROLNEJ

##### TERENY KOMUNIKACJI:

##### DROGOWEJ:

- TERENY DROGI GŁÓWNEJ
- TERENY DROGI DOJAZDOWEJ

Granica obszaru objętego zmianą planu

Rysunek 3-2 Fragment Miejscowego planu zagospodarowania przestrzennego dla miejscowości: Grabianów, Białki, Ujrzanów, Joachimów, z zaznaczoną granicą projektu planu

### Miejscowy plan zagospodarowania przestrzennego gminy Siedlce, części wsi Białki i Grabianów przyjęty Uchwałą nr XLVII/334/2010 Rady Gminy Siedlce z dnia 4 listopada 2010r



**Rysunek 3-3** Fragment Miejscowego planu zagospodarowania przestrzennego gminy Siedlce, części wsi Białki i Grabianów z orientacyjnie zaznaczoną lokalizacją projektu planu

Teren oznaczony symbolem UC/P/U-1 stanowi teren wielko powierzchniowych obiektów handlowych, teren usług, teren składów, teren magazynów, teren produkcji, teren parkingów i dróg wewnętrznych, teren usług obsługi komunikacji samochodowej.

Na całym terenie plan ustala zakaz lokalizowania obiektów i urządzeń mogących zawsze znacząco oddziaływać na środowisko, dla których sporządzenie raportu jest wymagane, zgodnie z przepisami odrębnymi, z wyłączeniem obiektów i urządzeń infrastruktury technicznej, służących poprawie stanu środowiska, obsłudze terenu inwestycji oraz mieszkańców gminy i miasta Siedlce, pod warunkiem najkorzystniejszych rozwiązań, z punktu widzenia ochrony środowiska i ochrony przyrody. Plan ustala też, że min. 20% każdego terenu inwestycji stanowić będzie powierzchnia biologicznie czynna. Jako działania minimalizujące wpływ ustaleń planu na obszary o funkcjach mieszkaniowych proponuje się m.in. wprowadzenie pasa zieleni izolacyjnej, o szerokości min. 8 m lub wprowadzenie ekranów akustycznych.

### 3.3 Zawartość projektu planu – charakterystyka ustaleń

Zawartość miejscowego planu zagospodarowania przestrzennego wynika z przepisów ustawy z dnia 27 marca 2003 r. o planowaniu i zagospodarowaniu przestrzennym (tekst jednolity Dz.U. z 2012r., poz.647 z późn. zm.) Zakres projektu planu jest szczegółowo określony w Rozporządzeniu Ministra Infrastruktury z dnia 26 sierpnia 2003 r. w sprawie wymaganego zakresu projektu miejscowego planu zagospodarowania przestrzennego (Dz. U. Nr 164 poz. 1587).

Zgodnie z ww. przepisami analizowany projekt planu miejscowego zawiera ustalenia merytoryczne dotyczące:

- ◆ przeznaczenia terenów i zasad zagospodarowania terenów o różnym przeznaczeniu;
- ◆ zasad ochrony i kształtowania ładu przestrzennego;
- ◆ zasad ochrony środowiska i przyrody;
- ◆ zasad kształtowania zabudowy oraz wskaźników zagospodarowania terenu;
- ◆ szczegółowych zasad i warunków scalania i podziału nieruchomości;
- ◆ zasad modernizacji, rozbudowy i budowy systemów komunikacji i infrastruktury technicznej
- ◆ stawek procentowych służących naliczaniu opłaty związanej ze wzrostem wartości nieruchomości;

- ♦ wyznaczenie granic terenów inwestycji celu publicznego o znaczeniu lokalnym
- ♦ minimalnej powierzchni nowo wydzielonych działek budowlanych

Ustalenia planu zebrane zostały w 8 paragrafach podzielonych na 3 rozdziały: Rozdział 1 – Ustalenia ogólne, Rozdział 2 – Ustalenia dla obszaru objętego planem, Rozdział 3 – Przepisy końcowe.

Część rysunkowa projektu planu sporządzona jest na mapie zasadniczej w skali 1:1000. Oznaczenia graficzne na rysunku planu, które są obowiązującymi jego ustaleniami, to:

- ♦ granice obszaru objętego planem;
- ♦ linie rozgraniczające tereny o różnym przeznaczeniu lub różnych zasadach zagospodarowania;
- ♦ linie zabudowy nieprzekraczalne;
- ♦ literowe symbole przeznaczenia terenu;
- ♦ granice strefy ochrony pomnika przyrody

Oznaczenia graficzne na rysunku planu nie wymienione wyżej mają charakter informacyjny.

Wśród ustaleń ogólnych znajdują się następujące ustalenia istotne z punktu widzenia prognozy oddziaływania na środowisko:

W §2 zdefiniowano pojęcia używane w tekście, w tym m.in.:

- ♦ minimalny wskaźnik powierzchni biologicznie czynnej - należy przez to rozumieć najmniejszą dopuszczalną na działce budowlanej powierzchnię terenu biologicznie czynnego, wyrażoną w procentach;
- ♦ wskaźnik intensywności zabudowy - należy przez to rozumieć stosunek powierzchni całkowitej wszystkich budynków na działce budowlanej, do powierzchni tej działki budowlanej;
- ♦ wskaźnik powierzchni zabudowy – należy przez to rozumieć powierzchnie liczone po obrysie zewnętrznym ścian parterów budynków stojących na działce budowlanej, do powierzchni tej działki budowlanej;

W § 4 – ustalono następujące przeznaczenie terenu: teren usług oświaty oznaczony na rysunku planu symbolem UO. Dla terenu ustalono:

1. *przeznaczenie podstawowe:*
  - a) *zabudowa usług oświaty – przedszkole, szkoła podstawowa, gimnazjum,*
  - b) *obiekty i urządzenia sportu i rekreacji;*
2. *przeznaczenie dopuszczalne:*
  - a) *drogi wewnętrzne i parkingi,*
  - b) *obiekty i urządzenia infrastruktury technicznej,*
  - c) *zieleni towarzysząca.*

Ustala się zasady ochrony środowiska i przyrody:

1. *w zakresie ochrony powietrza przed zanieczyszczeniem stosuje się przepisy odrębne;*
2. *w zakresie ochrony przed hałasem ustala się obowiązek traktowania terenu usług oświaty, oznaczonego na rysunku planu symbolem UO, jako: „tereny zabudowy związane ze stałym lub czasowym pobytem dzieci i młodzieży” w rozumieniu przepisów odrębnych;*
3. *dopuszcza się sytuowanie ekranów akustycznych od strony dróg w miejscu przebiegu linii rozgraniczających terenu;*
4. *w wyznaczonych na rysunku planu w promieniu 15 m od pnia drzewa, strefach ochrony pomników przyrody obowiązują zakazy i ograniczenia stosowne do wymagań dotyczących ochrony pomnika przyrody zawartych w przepisach odrębnych;*
5. *w zasięgu Siedlecko – Węgrowskiego Obszaru Chronionego Krajobrazu, w granicach którego znajduje się cały obszar planu, obowiązują zakazy i ograniczenia zawarte w przepisach odrębnych.*

Ustala się zasady modernizacji, rozbudowy i budowy systemów infrastruktury technicznej, m.in.:

1. *w zakresie zaopatrzenia w wodę ustala się zaopatrzenie całego obszaru planu z istniejącej i projektowanej gminnej sieci wodociągowej o średnicy przewodów nie mniejszej niż 100 mm;*



2. w zakresie odprowadzania ścieków ustala się odprowadzenie ścieków bytowych do gminnej sieci kanalizacji rozdzielczej o średnicy przewodów nie mniejszej niż 150 mm;
3. w zakresie odprowadzania wód opadowych i roztopowych ustala się:
  - a) zagospodarowywane wód opadowych i roztopowych w miejscu ich powstawania - odprowadzenie ich do gruntu lub na powierzchnię gruntu, w granicach działki budowlanej,
  - b) dopuszcza się realizację rowów otwartych i zbiorników retencyjno-infiltracyjnych jako odbiorników wód opadowych,
  - c) nakaz kształtowania powierzchni działek w sposób zabezpieczający przed spływem wód opadowych i roztopowych na tereny działek sąsiednich;
4. w zakresie zaopatrzenia w gaz ustala się:
  - a) zaopatrzenie terenu w gaz ziemny lub płynny,
  - b) dopuszcza się prowadzenie w obszarze planu sieci gazowych jedynie niskiego i średniego ciśnienia;
5. w zakresie zaopatrzenia w energię elektryczną ustala się:
  - a) zaopatrzenie z istniejącej lub rozbudowywanej sieci elektroenergetycznej,
  - b) podstawowe źródło zasilania, poprzez elektroenergetyczną sieć dystrybucyjną niskiego i średniego napięcia 15 kV,
  - c) budowę nowych linii elektroenergetycznych średniego i niskiego napięcia jako kablowych w ziemi lub napowietrznych,
  - d) ustala się realizację nowych stacji transformatorowych 15/0,4kV jako wewnętrznych wolnostojących lub wbudowanych; dopuszcza się sytuowanie stacji napowietrznych,
  - e) dopuszcza się pozyskanie energii elektrycznej ze źródeł odnawialnych;
6. w zakresie zaopatrzenia w ciepło ustala się zaopatrzenie z indywidualnych źródeł ciepła, projektowanych w oparciu o paliwa stałe, gaz, energię elektryczną lub niskosiarkowy olej opałowy;
7. w zakresie dostępu do sieci telekomunikacyjnych ustala się:
  - a) nakaz wkomponowania urządzeń infrastruktury telekomunikacyjnej oraz dostosowania ich do architektury i skali obiektów, na których lub w sąsiedztwie których będą lokalizowane,
  - b) dopuszcza się lokalizowanie wolno stojących masztów antenowych i wolno stojących wież antenowych, z wykluczeniem konstrukcji kratowych;
8. w zakresie zbiórki, magazynowania i usuwania odpadów komunalnych, ustala się obowiązek zorganizowania miejsc gromadzenia odpadów komunalnych z możliwością ich segregacji i wywozu, zgodnie z regulaminem utrzymania czystości i porządku na terenie gminy Siedlce.

### 3.4 Cele ochrony środowiska

Podstawowym dokumentem określającym cele ochrony środowiska w gminie jest Program Ochrony Środowiska. Naczelną zasadą przyjętą w Programie jest określenie polityki zrównoważonego rozwoju, umożliwiającą harmonijny rozwój gospodarczy i społeczny z ochroną walorów środowiskowych. Politykę tą określają następujące dokumenty:

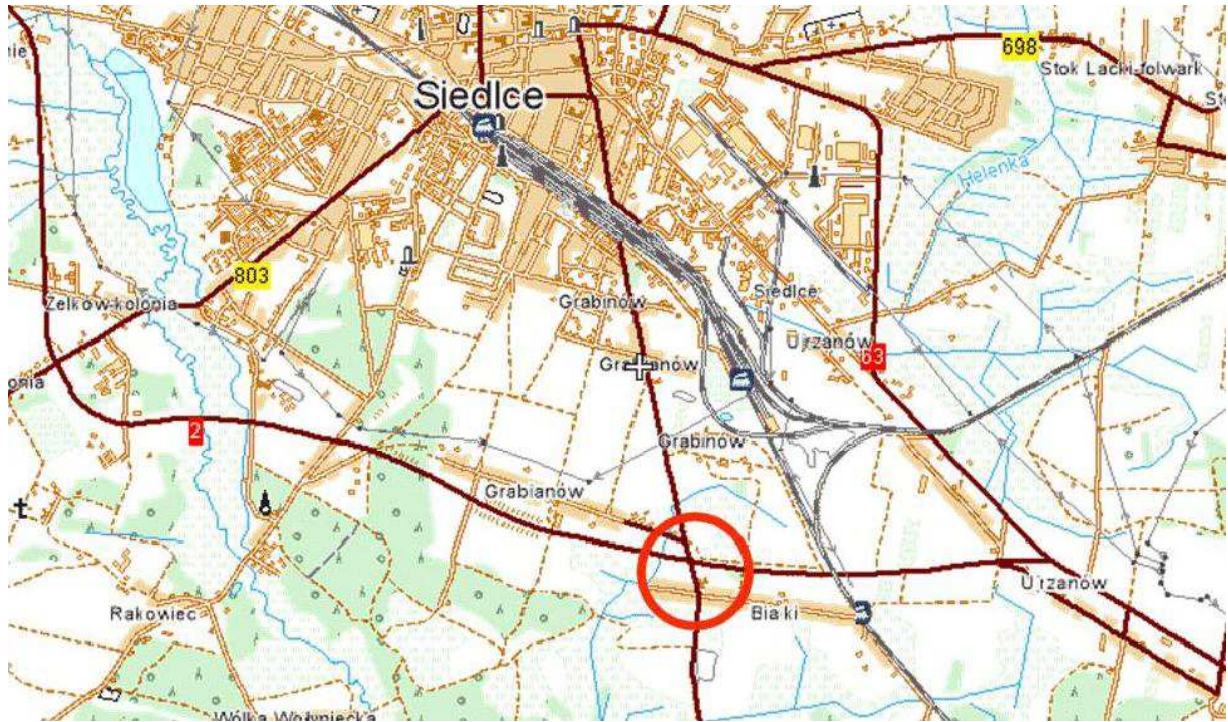
- ♦ Program ochrony środowiska dla gminy Siedlce na lata 2009 – 2012, przyjęty uchwałą Nr XXXVI/251/2009 Rady Gminy Siedlce z dnia 15 października 2009 r.
- ♦ Program ochrony środowiska dla powiatu siedleckiego na lata 2004 – 2015 przyjęty Uchwałą nr XXV/148/05 Rady Powiatu Siedleckiego z dnia 23 września 2005 r
- ♦ Program rozwoju lokalnego gminy Siedlce na lata 2005 – 2013 przyjęty uchwałą Nr XXVIII/288/2005 Rady Gminy Siedlce z dnia 31 marca 2005 roku.

#### 4. Charakterystyka stanu środowiska na terenie objętym planem i na obszarach objętych przewidywanym znaczącym oddziaływaniem

##### 4.1 Położenie

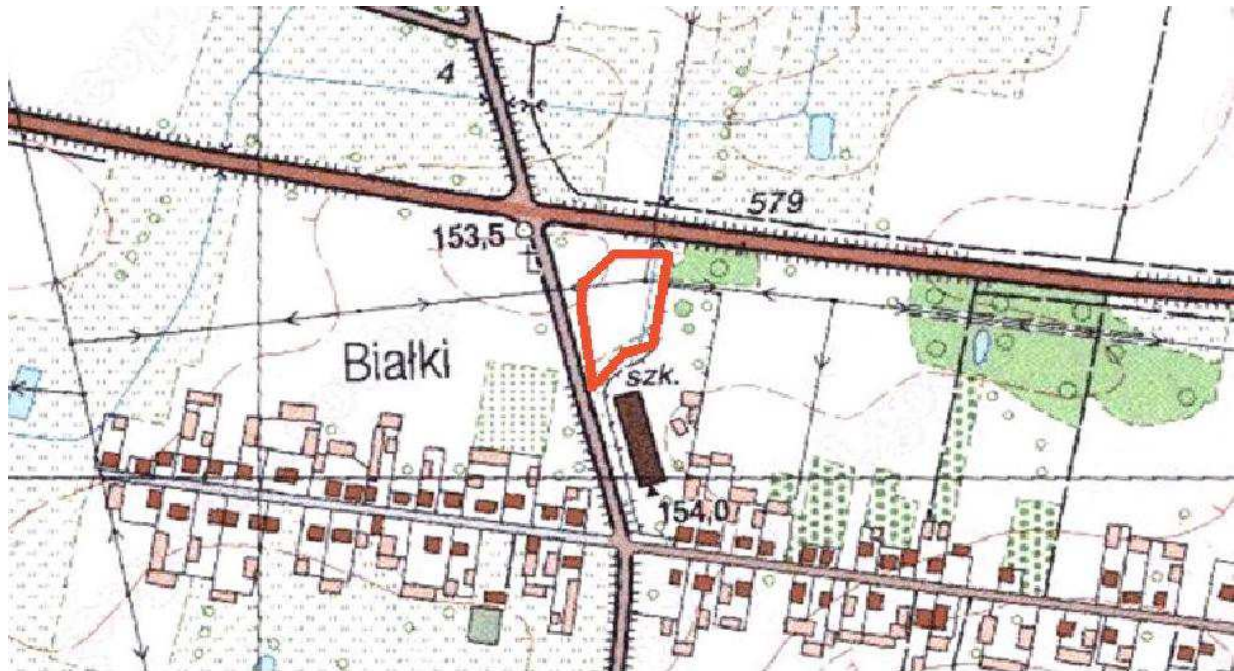
Teren objęty zmianą planu, o powierzchni ok. 0,43 ha znajduje się we wsi Białki w gminie Siedlce, w odległości ok. 2 km od granic miasta Siedlce. Położony jest bezpośrednio przy istotnym węźle komunikacyjnym – u zbiegu dwóch dróg krajowych: nr 2 i 63.

Teren jest niezagospodarowany i nieużytkowany. Od strony południowej obszar bezpośrednio graniczy z terenem i obiektami szkoły podstawowej i gimnazjum w Białkach.



Rysunek 4-1 Orientacyjne położenie terenu objętego projektem planu na tle gminy





Rysunek 4-2 Położenie terenu objętego projektem planu

#### 4.2 Warunki geologiczne i gruntowo - wodne

W obrębie analizowanego terenu występują utwory powierzchniowe w postaci utworów plejstocénskich – piasków wodnolodowcowych, zbudowanych głównie z piasków drobnych z domieszką żwirów oraz piasków pylastych. Stanowią podłoże o dobrej przydatności dla celów budowlanych.

W odległości ok. 0,5 km na południe od analizowanego terenu (przy drodze Siedlce – Łuków – Radzyń Podlaski) znajdują się wyeksploatowane złoża surowców mineralnych, na których zaniechano eksploatacji. W obrębie danego terenu nie występują obszary górnicze i tereny górnicze.

#### 4.3 Wody podziemne i wody powierzchniowe

Analizowany teren leży w obszarze zbiornika wód podziemnych:

Czwartorzędowego – zbiornik doliny kopalnej górnego Liwca (nr 223) o szacunkowych zasobach dyspozycyjnych 2,31 l/s/km<sup>2</sup>. Zlokalizowany jest na obszarze zlewni rzeki Liwiec i obejmuje utwory wodonośne (piaski różnoziarniste) o miąższości od 20 do 40 m.

W obrębie analizowanego terenu nie ma wód powierzchniowych.

#### 4.4 Gleby

Występują tu grunty rolne niskich klas bonitacyjnych nie wymagające uzyskania zgody na zmianę przeznaczenia gruntów rolnych na cele nierolnicze i leśnych na cele nieleśne, zgodnie z art. 7 Ustawy z dnia 3.02.1995 r. o ochronie gruntów rolnych i leśnych (tekst jedn. Dz.U. z 2004 nr 121 poz. 1266).

#### 4.5 Szata roślinna

W obrębie analizowanego obszaru nie ma pomników przyrody. Znajdują się natomiast w bezpośrednim sąsiedztwie. Analizowany teren pozbawiony jest zieleni wysokiej. W całości stanowi powierzchnię biologicznie czynną. Występuje tu roślinność synantropijna w postaci zbiorowisk ruderalnych. Są to zgrupowania roślin towarzyszące zabudowie mieszkaniowej czy liniom komunikacyjnym. Rozwijają

się samorzutnie bez ingerencji człowieka. Jest to niska roślinność złożona z różnego rodzaju bylin (nieużytki)

#### 4.6 Obiekty i obszary objęte ochroną na mocy Ustawy o ochronie przyrody

##### Siedlecko- Węgrowski Obszar Chronionego Krajobrazu

Cały analizowany teren znajduje się w obrębie Siedlecko –Węgrowskiego Obszaru Chronionego Krajobrazu.. Aktualnym aktem prawnym jest Rozporządzenie Nr17 Wojewody Mazowieckiego z dnia 15.04.2005 r w sprawie S- WOCHK zmienione Uchwałą Nr 34/13 Sejmiku Województwa Mazowieckiego z dnia 18.02.2013 r (Dziennik Urzędowy Województwa Mazowieckiego z dnia 27.02.2013 r., poz. 2486).

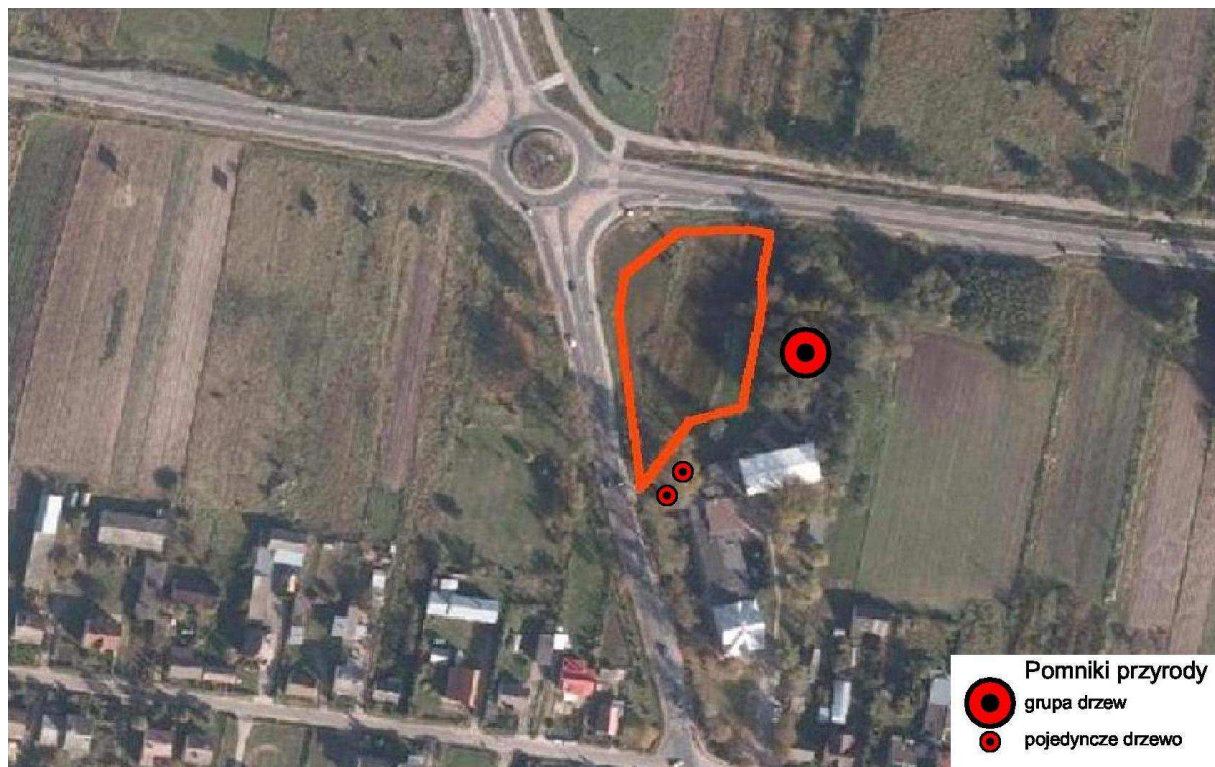
Generalnie obszar obejmuje tereny cenne ze względu na bioróżnorodność oraz wyróżniające się krajobrazowo. Stanowią istniejące albo odtwarzane korytarze ekologiczne. Mogą też zaspokajać potrzeby związane z turystyką i wypoczynkiem.

W rozporządzeniu znajdują się m.in. ustalenia dotyczące czynnej ochrony ekosystemów leśnych oraz ograniczenia i zakazy w gospodarowaniu w obrębie całego Obszaru. Wg załącznika dotyczącego opisu przebiegu granic S-WOCHK granica Obszaru przebiega "wzdłuż obwodnicy do linii kolejowej Siedlce – Łuków".

##### Pomniki przyrody

Aktualnym aktem prawnym jest Rozporządzenie Nr 10 Wojewody Mazowieckiego z dnia 2 marca 2009 r w sprawie pomników przyrody położonych na terenie powiatu siedleckiego (Dz.Urz.Woj.Maz. z 2009 r, Nr 36, poz. 864)

Nr.wg Rozp.	miejscowość	Blizsza lokalizacja	nazwa	ilość	Obwód pnia(cm)	Wysokość (m)
52	Białki	Gmina Siedlce- Gimnazjum w Białkach, obok bramy	Grupa: Dąb szypułkowy ( <i>Quercus robur</i> )	1	252	20
			Wiąz szypułkowy ( <i>Ulmus laevis</i> )	1	195	23
53	Białki	Gmina Siedlce – Gimnazjum W Białkach, obok boiska	Grupa jesionów wyniosłych ( <i>Fraxinus excelsior</i> )	6	105-151	ok.24



Rysunek 4-3 Usytuowanie Pomników przyrody w stosunku do terenu objętego projektem planu

W obrębie analizowanego terenu nie występują pomniki przyrody. Znajdują się natomiast w bezpośrednim sąsiedztwie. Południowo – zachodni narożnik projektowanego planu znajduje się w części 15 metrowej strefy ochronnej od pomnika przyrody.

### Obszary Natura 2000

W zasięgu ok. 10 km od analizowanego terenu znajdują się:

**Gołobórz PLH140028** – obszar mający znaczenie dla Wspólnoty zatwierdzony Decyzją Komisji z dnia 16.11.2012r. w sprawie przyjęcia na mocy dyrektywy Rady 92/43/EEC, szóstego zaktualizowanego wykazu terenów mających znaczenie dla Wspólnoty składających się na kontynentalny region biogeograficzny (Dz.U. UE z dnia 26.01.2013r.); obszar o powierzchni 186,5ha w 80% porośnięty przez zbiorowiska leśne. Dominują bory mieszane i bory sosnowe reprezentujące pełną skalę wilgotnościową siedlisk, od skrajnie suchych po bagienne. Występują tu także olsy oraz grądy tworzące mozaikę z płatami dąbrów świetlistych. Teren niezalesiony porastają zbiorowiska wrzosowiskowe, murawowe, ziołoroślowe, szuwarowe i zarośla wierzbowe. Występuje tu 8 typów siedlisk wymienionych w Załączniku I Dyrektywy Rady 92/43/EEG. Obszar chroniony jest także jako rezerwat przyrody „Gołobórz”

**Ostoja Nadliwiecka PLH140032** – obszar mający znaczenie dla Wspólnoty zatwierdzony Decyzją Komisji z dnia 16.11.2012r. w sprawie przyjęcia na mocy dyrektywy Rady 92/43/EEC, szóstego zaktualizowanego wykazu terenów mających znaczenie dla Wspólnoty składających się na kontynentalny region biogeograficzny (Dz.U. UE z dnia 26.01.2013r.); obszar o powierzchni 13622,7ha obejmuje dolinę rzeki. Jest to najcenniejszy pod względem przyrodniczym, obok doliny Bugu obszar we wschodniej części województwa mazowieckiego.

**Dolina Liwca PLB140002** – obszar specjalnej ochrony ptaków (Rozporządzenie Ministra Środowiska z dnia 12 stycznia 2011r. w sprawie obszarów specjalnej ochrony ptaków – Dz.U. 2011.25.133; zm.

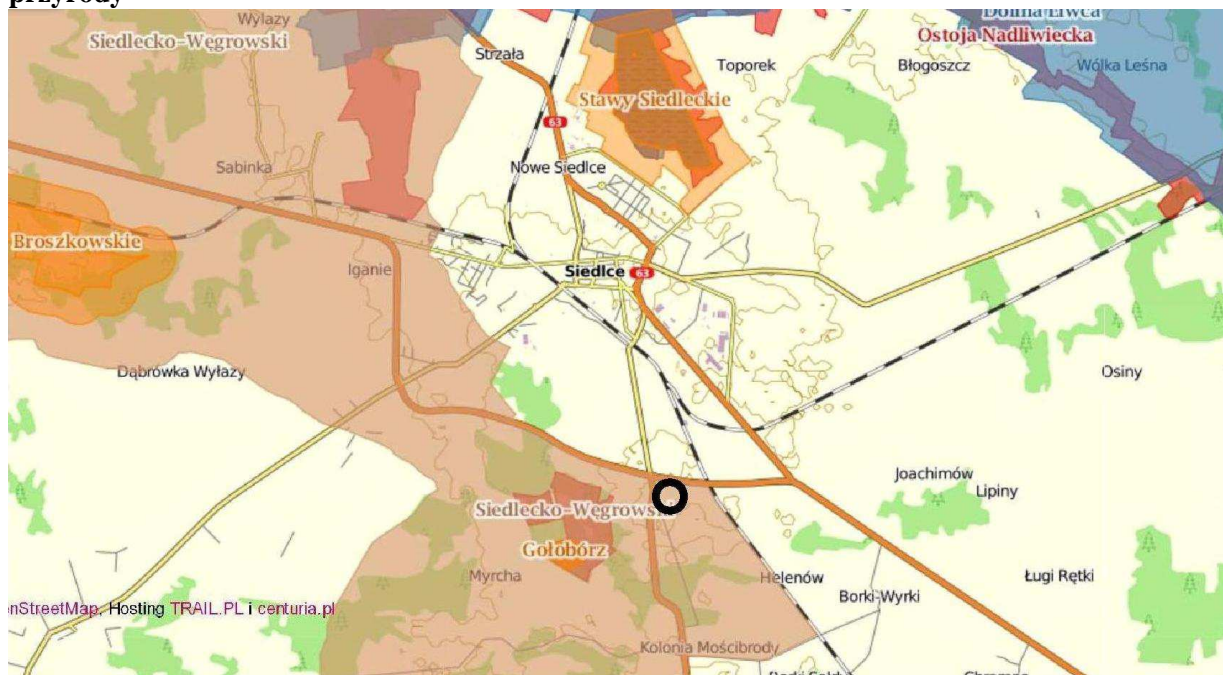


Dz.U. 2011.67.368); obszar o powierzchni 27431,5ha obejmuje dolinę rzeki Liwiec, od źródeł do ujścia rzeki do Bugu. Niektóre odcinki rzeki mają charakter naturalny, niektóre są uregulowane. W dolinie generalnie przeważają łąki i pastwiska, na fragmentach występują łągi olchowe i olchowo - jesionowe oraz niewielkie kompleksy leśne na siedliskach borowych. W obrębie obszaru znajdują się dwa kompleksy stawów rybnych (48ha i 70ha) oraz trzeci kompleks w Mordach.

Obszar stanowi ostoję ptasią o randze europejskiej E50. Występuje tu co najmniej 20 gatunków ptaków z Załącznika I Dyrektywy Ptasiej, 5 gatunków z Polskiej Czerwonej Księgi (PCK).

Obszary te znajdują się w odległości ok. 0,9 do 5,8 km od terenu objętego planem. Położone są w odmiennych jednostkach przyrodniczych bez związków funkcjonalnych z analizowanym terenem.

#### Położenie analizowanego terenu na tle obszarów chronionych na mocy Ustawy o ochronie przyrody



Rysunek 4-4 Położenie terenu objętego projektem planu na tle obiektów i obszarów chronionych na mocy Ustawy o ochronie przyrody (wg Geoportal GDOŚ)

Położenie terenu objętego projektem planu w stosunku do najbliższych leżących form ochrony przyrody:

Formy ochrony przyrody	Odległość (km)
Rezerwat Gołobórz	1,82
Rezerwat Stawy Siedleckie	5,86
Rezerwat Stawy Broszkowskie	10,3
Nadbużański Park Krajobrazowy	26,66
Natura 2000 OSO:	
Dolina Liwca PLB 140002	5,86
Lasy Łukowskie PLB 060010	13,19
Natura 2000 SOO:	
Gołobórz PLH 140028	0,92
Ostoja Nadliwiecka PLH 140032	5,52

#### 4.7 Klimat. Zanieczyszczenie powietrza

Poddany analizie obszar leży na wysoczyźnie Siedleckiej i należy do Podlaskiego-Poleskiego regionu klimatycznego. W związku z tym cechują go niższe niż dla Polski centralnej temperatury a tym samym większa częstotliwość występowania dni przymrozkowych z pogodą umiarkowaną zimną.

Średnia temperatura w tym rejonie to -4,5 °C (styczeń) i 18 °C (lipiec). Średnie roczne opady to około 500-550mm co plasuje je jako jedne z niższych w Polsce.

Gmina Siedlce przynależy do tzw. strefy mazowieckiej. Generalnie w jej obrębie dla zanieczyszczeń: dwutlenek siarki (SO<sub>2</sub>), tlenek węgla (CO), benzen (C<sub>6</sub>H<sub>6</sub>), ołów PB, Arsen (As), Kadm Cd, nikiel Ni i ozon (poziom dopuszczalny) standardy imisyjne są dotrzymane. Wg rocznej oceny jakości powietrza za rok 2012 zakwalifikowanie do klasy C występuje natomiast z uwagi na przekroczenia poziomów dopuszczalnych pyłu zawieszonego PM<sub>10</sub>, pyłu zawieszonego PM<sub>2,5</sub> oraz B(a)P – benzo(a)pirenu oznaczonego w pyłe PM<sub>10</sub>. Przekroczone też zostały poziomy długoterminowe dla ozonu.

Przyczynami przekroczeń są komunikacja i indywidualne paleniska domowe.

#### 4.8 Klimat akustyczny

Wymagania akustyczne, dotyczące dopuszczalnych poziomów hałasu w środowisku, określone są w Rozporządzeniu Ministra Środowiska z dnia 14 czerwca 2007 roku w sprawie dopuszczalnych poziomów hałasu w środowisku (Dz.U. z dnia 5 lipca 2007r. Nr 120, poz. 826 ze zmianami Dz.U. z dnia 8 października 2012 r., poz. 1109).

Dopuszczalne poziomy hałasu w środowisku od dróg i linii kolejowych przedstawia Tabela 3 załącznika do ww. rozporządzenia.

Lp	Rodzaj terenu	Dopuszczalny długookresowy średni poziom dźwięku A w dB drogi i linie kolejowe	
		L <sub>DWN</sub> przedział czasu odniesienia równy wszystkim dobom w roku	L <sub>N</sub> przedział czasu odniesienia równy wszystkim porom nocy
2	a) tereny zabudowy związanej ze stałym lub czasowym pobytem dzieci i młodzieży	64	59

Rozporządzenie nie uwzględnia terenów o działalności produkcyjnej, składowania i magazynowania.

Na obszarze opracowania i w bezpośrednim sąsiedztwie brak jest stacjonarnych znaczących emitorów hałasu. Głównym źródłem hałasu są trasy komunikacyjne.

#### 4.9 Promieniowanie niejonizujące

Zaopatrzenie w energię elektryczną na obszarze planu odbywa się poprzez elektroenergetyczną sieć zasilająco-rozdzielczą średniego napięcia 15 kV. Dotrzymywanie dopuszczalnych poziomów pól elektromagnetycznych w środowisku ocenia się w ramach państwowego monitoringu środowiska.

W 2007 roku zostało wydane Rozporządzenie Ministra Środowiska w sprawie zakresu i sposobu prowadzenia okresowych badań poziomów pól elektromagnetycznych w środowisku.

Zgodnie z wymaganiami tego rozporządzenia, na obszarze województwa mazowieckiego wyznaczono 135 punktów pomiarowych, które będą przebadane w trzyletnim cyklu pomiarowym. W 2012 roku wykonano pomiary według zasad przyjętych w rozporządzeniu. Pomiary pól elektromagnetycznych nie wykazały, w miejscach dostępnych dla ludności, przekroczeń poziomów dopuszczalnych.

Porównanie wyników pomiarów z roku 2009 i 2012 wskazuje wzrost poziomów pól elektromagnetycznych. Generalnie pomierzone wartości pól kształtują się znacznie poniżej dopuszczalnej normy.



## **5. Wnioski. Uwarunkowania do projektu planu wynikające ze stanu środowiska**

Analizowany teren w całości znajduje się w obrębie Siedlecko – Węgrowskiego Obszaru Chronionego Krajobrazu., W jego bezpośrednim sąsiedztwie znajdują się pomniki przyrody. Na niewielkim fragmencie analizowany obszar znajduje się w otulinie pomnika. Nie stwierdzono na obszarze obecności roślin, zwierząt i grzybów objętych ochroną gatunkową zgodnie z Ustawą o ochronie przyrody.

Najbliższe obszary objęte ochroną w sieci Natura 2000 znajdują się w odległości ok. 0,92 km od analizowanego obszaru. Brak związków funkcjonalnych oraz ww. odległość, wykluczają możliwość negatywnego oddziaływania zagospodarowania omawianego terenu na ww. obszary chronione.

Analizowany teren ze względu na występowanie utworów powierzchniowych w postaci utworów plejstocénskich – piasków wodnolodowcowych, zbudowanych głównie z piasków drobnych z domieszką żwirów oraz piasków pylastych, stanowi podłoże o dobrej przydatności dla celów budowlanych.

Teren pozbawiony jest zieleni wysokiej.

W zakresie ochrony przed hałasem obowiązek traktowania planowanych funkcji zgodnie z Prawem Ochrony Środowiska. W przypadku przekroczeń dopuszczalnych poziomów hałasu należy stosować indywidualne rozwiązania zabezpieczające zgodne z Polską Normą. Aktualnie dopuszczalne poziomy hałasu w środowisku określa Rozporządzenie Ministra Środowiska z dnia 14 czerwca 2007 roku w sprawie dopuszczalnych poziomów hałasu w środowisku (Dz.U. z dnia 5 lipca 2007r. Nr 120, poz. 826 ze zmianami Dz.U. z dnia 8 października 2012 r., poz. 1109).

W zakresie ochrony przed zanieczyszczeniem powietrza na całym terenie obowiązują przepisy zapewniające utrzymanie standardów środowiskowych dla poszczególnych funkcji.

## **6. Prognozowane znaczące oddziaływania na środowisko w wyniku realizacji planu**

### **6.1 Potencjalne zmiany stanu środowiska w przypadku braku realizacji planu**

Analizowany projekt planu jest zmianą planu obowiązującego. Na analizowanym terenie obowiązuje miejscowy plan zagospodarowania przestrzennego dla miejscowości: Grabianów, Białki, Ujrzanów, Joachimów przyjęty Uchwałą nr XXXI/309/2005 Rady Gminy Siedlce z dnia 30 czerwca 2005 r. Dla terenów oznaczonych symbolem R ustalono użytkowanie ogólnorolnicze, z dopuszczeniem budowy obiektów budowlanych, w tym budynków i budowli rolniczych, na podstawie przepisów odrębnych.

### **6.2 Główne zmiany w zagospodarowaniu terenu, które mogą nastąpić w wyniku realizacji ustaleń analizowanego planu**

Głównym celem sporządzania projektu planu jest zmiana przeznaczenia gruntów będących własnością gminy na cele związane z realizacją przez gminę usług oświaty – budowę boisk sportowych.

Jako podstawowe cele i zadania kształtowania ładu przestrzennego przyjęto:

- ♦ ustalenie zasad kompozycji funkcjonalno – przestrzennej poprzez:
  - przyjęcie określonych wskaźników zagospodarowania terenu (wskaźnik powierzchni zabudowy – maks. 0,15; wskaźnik intensywności zabudowy – maks. 0,3; wysokość zabudowy – maks. 12m oraz minimalny wskaźnik powierzchni biologicznie czynnej – 30%)

### **6.3 Przewidywane znaczące oddziaływania na środowisko i jego elementy**

#### **6.3.1 Oddziaływania znaczące**

Zgodnie z art. 51 ustawy z dnia 3 października 2008 r. o udostępnianiu informacji o środowisku i jego ochronie, udziale społeczeństwa w ochronie środowiska oraz o ocenach oddziaływania na środowisko (Dz. U. z 2008r., Nr 199 poz. 1227 z późn. zm.) w prognozie oddziaływania na środowisko (art. 51)

określa się, analizuje i ocenia „przewidywane znaczące oddziaływania, w tym oddziaływania bezpośrednie, pośrednie, etc.” na środowisko.”

Pojęcie oddziaływań znaczących nie ma jednoznacznej definicji. Wywodzi się z dyrektyw Unii Europejskiej. W unijnym podręczniku dotyczącym ocen oddziaływania na środowisko stwierdzono: ”Mimo, że istnieje potrzeba zachowania obiektywizmu w interpretacji zakresu terminu „znaczące”, obiektywizm ten nie może być oderwany od specyficznych cech i warunków środowiskowych obszaru, którego dotyczy plan lub przedsięwzięcie.”

Biorąc więc pod uwagę specyfikę dokumentu jakim jest miejscowy plan zagospodarowania przestrzennego oraz położenie terenu planu do oddziaływań znaczących zaliczono w niniejszej prognozie te, które prowadzą do przekroczenia standardów, norm - stanów w środowisku na terenach dla których standardy są określone.

### **6.3.2 Oddziaływania na obszary Natura 2000 i inne formy ochrony przyrody**

Analizowany teren znajduje się w obrębie Siedlecko – Węgrowskiego Obszaru Chronionego Krajobrazu. Ze względu na wielkość, położenie (bezpośrednio przy skrzyżowaniu dwóch dróg krajowych; sąsiedztwo zabudowy szkoły oraz obecne zagospodarowanie) teren nie pełni istotnej funkcji w systemie przyrodniczym gminy. Plan wprowadza zakazy ograniczenia zawarte w przepisach odrębnych.

Fragment planu znajduje się w strefie ochronnej od znajdującego się poza granicą planu Pomnika przyrody. Plan wprowadza w wyż. wym. otulinie ograniczenia w gospodarowaniu wynikające z przepisów odrębnych.

Nie przewiduje się jakiegokolwiek znaczącego wpływu realizacji ustaleń planu na obszary Natura 2000. Najbliżej położone Obszary znajdują się w odległości ok. 0,92 km od planu.

Obszary Natura 2000 oddzielone są przestrzeniami zurbanizowanymi i nie są powiązane przyrodniczo ani funkcjonalnie z terenem objętym planem. W granicach planu nie występują tereny mające znaczenie dla integralności i spójności obszarów. Inwentaryzacja przyrodnicza nie stwierdziła występowania w obszarze planu chronionych siedlisk. Planowane zagospodarowanie nie będzie miało wpływu na siedliska i gatunki chronione w obszarach Natura 2000.

### **6.3.3 Oddziaływania na różnorodność biologiczną, szatę roślinną i świat zwierzęcy**

Analizowany teren pozbawiony jest zieleni wysokiej. Ze względu na położenie w sąsiedztwie dwóch dróg krajowych o dużym natężeniu ruchu i bezpośrednim sąsiedztwie zabudowy roślinność spontaniczna (w tym wypadku ruderalna) zostaje wypierana przez gatunki introdukowane. Również w odniesieniu do fauny sąsiedztwo terenów t mieszkaniowych sprzyja występowaniu gatunków związanych z siedzibami ludzkimi z wypieraniem gatunków bazujących na siedliskach pól, ugorów, miedz. W wyniku realizacji ustaleń planu można spodziewać się zmiany charakteru szaty roślinnej, tj. zaniku roślinności ruderalnej i segetalnej na rzecz zieleni urządzonej (kultywowanej roślinności ze znacznym udziałem gatunków obcych). Plan wprowadza na teren minimalny wskaźnik powierzchni biologicznie czynnej na poziomie 30% (w obowiązującym Studium minimalna powierzchnia biologicznie czynna wynosi 40%). Na omawianym obszarze brak jest obiektów i siedlisk cennych przyrodniczo.

Generalnie planowane zmiany nie powinny w znaczący sposób wpłynąć na świat zwierzęcy. Główne korytarze ekologiczne gminy znajdują się poza terenem planu.

### **6.3.4 Oddziaływania na powierzchnię ziemi (rzeźbę terenu), gleby, kopaliny**

Przekształcenia powierzchni ziemi będą następować w wyniku prac ziemnych związanych z zainwestowaniem terenu, przy wykopach fundamentowych budynków, przy realizacji elementów infrastruktury technicznej i komunikacji. Przekształcenia te nie będą w istotny sposób naruszać charakteru rzeźby. Ewentualne masy ziemne z wykopów budowlanych będą na tyle nieznaczne, że nie będą stanowiły problemu środowiskowego.

W obrębie terenu objętego planem, ani w jego bezpośrednim sąsiedztwie, nie występują udokumentowane złoża kopaliny. Nie przewiduje się oddziaływania na kopaliny.

Konsekwencją zainwestowania terenu będzie natomiast ubytek znaczącej części powierzchni biologicznie czynnych. Ocenia się, że w wyniku realizacji ustaleń planu w bilansie całej powierzchni terenu nastąpi w stosunku do stanu istniejącego ubytek powierzchni biologicznie czynnej o ok. 70%.

Analizowany obszar znajduje się poza terenami zagrożonymi osuwaniem się mas ziemnych.

### **6.3.5 Oddziaływania na warunki klimatyczne, wymianę powietrza i stan czystości powietrza**

Z uwagi na stosunkowo niewielkie powierzchnie i ograniczoną wysokość wprowadzanej zabudowy oraz jej niską intensywność, przewidywane zagospodarowanie terenu nie wpłynie w stopniu znaczącym na zmianę warunków klimatycznych terenu.

Ponadto zapisy planu wprowadzają ustalenia pozwalające na zminimalizowanie emisji zanieczyszczeń ze źródeł, których lokalizacja została dopuszczona w granicy omawianego terenu. W zakresie zaopatrzenia w ciepło plan ustala zaopatrzenie z indywidualnych źródeł ciepła, projektowanych w oparciu o paliwa stałe, gaz, energię elektryczną lub niskosiarkowy olej opałowy.

W ostatnich latach obserwowany jest wzrost stężeń pyłu zawieszonego, wyższe stężenia dwutlenku siarki oraz dwutlenku azotu, co związane jest z ogólnym wzrostem intensywności ruchu drogowego. Jednak wzrost ten nie spowodował przekroczeń dopuszczalnych norm dla zdrowia. Z doświadczenia wynikającego z licznych analiz dotyczących oddziaływania tras komunikacyjnych o dużym natężeniu ruchu (drogi ekspresowe) wynika, że prognozowane przekroczenia dopuszczalnych poziomów zanieczyszczeń nie wykraczają poza linie rozgraniczające dróg.

Podsumowując, nie ma podstaw do prognozowania, że na analizowanym terenie w wyniku realizacji planu mogłyby wystąpić przekroczenia dopuszczalnych standardów jakości powietrza.

### **6.3.6 Gospodarka wodno – ściekowa: oddziaływania na wody powierzchniowe i podziemne**

Odprowadzanie ścieków bytowych z terenu objętego projektem planu odbywa się przy pomocy gminnej sieci kanalizacyjnej.

W przypadku wód opadowych i roztopowych . nakazuje się odprowadzenie bezpośrednio do gruntu lub na powierzchnię gruntu, w granicach działki budowlanej. Plan dopuszcza realizację rowów otwartych i zbiorników retencyjno – infiltracyjnych jako odbiorników wód opadowych. . Plan wprowadza też nakaz takiego kształtowania powierzchni działki, który zabezpieczy przed spływem wód opadowych i roztopowych na tereny sąsiednich działek.

Podsumowując nie przewiduje się takiego wpływu ustaleń planu na wody podziemne, który mógłby w efekcie oddziaływać negatywnie na środowisko.

W wyniku realizacji ustaleń planu przewiduje się natomiast niewielkie oddziaływanie na bilans wodny. Obecnie obszar planu stanowi w całości powierzchnię biologicznie czynną. W przypadku realizacji planu minimalny współczynnik powierzchni biologicznie czynnej ma utrzymać się na poziomie 30%. Ze względu na wielkość planu w skali gminy nie jest to oddziaływanie znaczące.

Teren projektu planu znajduje się poza obszarami narażonymi na niebezpieczeństwo powodzi.

### **6.3.7 Oddziaływania na klimat akustyczny**

Zgodnie z art. 114 ust. 1 Ustawy - Prawo ochrony środowiska przy sporządzaniu miejscowego planu zagospodarowania przestrzennego, różnicując tereny o różnych funkcjach lub różnych zasadach zagospodarowania, wskazuje się, które z nich należą do poszczególnych rodzajów terenów, o których mowa w art. 113 ust. 2 pkt 1.

W ustaleniach planu zawarte jest - zgodnie z Prawem Ochrony Środowiska - odniesienie do poziomów dopuszczalnych hałasów w środowisku: teren usług oświaty, oznaczony na rysunku planu symbolem UO traktuje jako „teren zabudowy związanej ze stałym lub czasowym pobytem dzieci i młodzieży”.

Jedynym znaczącym źródłem hałasu są znajdujące się w bezpośrednim sąsiedztwie obszaru objętego projektem planu drogi krajowe. W odległości ok. 30 m od zewnętrznej krawędzi drogi mogą wystąpić przekroczenia dopuszczalnych norm dla funkcji chronionych.

### **6.3.8 Gospodarka odpadami**

Plan ustala obowiązek zorganizowania miejsc gromadzenia odpadów komunalnych z możliwością ich segregacji i wywozu, zgodnie z regulaminem utrzymania czystości i porządku na terenie gminy Siedlce. Plan nie wpłynie znacząco na środowisko w zakresie gospodarki odpadami.

### **6.3.9 Oddziaływania na dobra kultury i krajobraz**

W obrębie projektu planu ani w jego bezpośrednim sąsiedztwie nie ma obiektów objętych ochroną konserwatora zabytków. Nie przewiduje się zatem oddziaływania realizacji planu w zakresie ochrony dziedzictwa kulturowego. Nie przewiduje się także wpływu na dobra materialne. Nie występują też na danym terenie dobra kultury współczesnej.

Realizacja planu wiąże się natomiast ze zmianą lokalnego krajobrazu, jego uporządkowaniem. Nastąpi zahamowanie stopniowej degradacji krajobrazu.

## **6.4 Oddziaływanie na ludzi**

Pod pojęciem oddziaływania na ludzi należy rozumieć oddziaływanie na warunki zamieszkania (tereny mieszkaniowe, tereny i obiekty ze stałym lub czasowym pobytem dzieci i młodzieży). Nie przewiduje się, aby w wyniku realizacji planu nastąpiło pogorszenie warunków akustycznych w środowisku wywołanych ruchem samochodowym.

Nastąpi natomiast kumulacja oddziaływań (hałas komunikacyjny od dróg krajowych). Planowana funkcja z racji na swoje położenie będzie narażona na przekroczenia dopuszczalnych poziomów hałasu. Zgodnie z artykułem 179 ustawy Prawo ochrony środowiska, miasto Siedlce w czerwcu 2012 roku wykonało „Mapę akustyczną dróg, po których przejeżdża ponad 3 000 000 pojazdów rocznie”. W przepisach szczegółowych do POŚ określono precyzyjnie wymagania i zakres danych ujętych na mapach akustycznych. Opracowanie obejmuje swym zakresem wyłącznie wybrane odcinki dróg – te które prowadzą ruch przekraczający 3 000 000 pojazdów w okresie roku. W rejonie analizowanego planu jest to ulica Łukowska w obrębie miasta. Generuje ona hałas ok. 75 dB w dzień i ok. 67,5 dB w nocy

### **6.4.1 Poważne awarie**

Na terenie Gminy Siedlce nie ma zakładów zaliczonych do zakładów o dużym ryzyku (ZDR) ani do zakładów o zwiększonym ryzyku (ZZR). Ze względu na położenie w Siedlecko – Węgrowskim Obszarze Chronionego Krajobrazu nie można też lokalizować tu przedsięwzięć mogących znacząco oddziaływać na środowisko. Nie mniej jednak występuje potencjalna możliwość wystąpienia pożaru w budynkach, czy pożaru pojazdów mechanicznych.

Przy braku substancji niebezpiecznych, pożar nie powinien stanowić zagrożenia dla terenów sąsiednich.

#### **6.4.2 Zagrożenie polami elektromagnetycznymi**

Projekt planu spełnia warunki ochrony przed nadmiernym oddziaływaniem pól elektromagnetycznych.

#### **6.5 Informacja o możliwym transgranicznym oddziaływaniu na środowisko**

Nie przewiduje się transgranicznego oddziaływania skutków realizacji planu na środowisko.

### **7. Przewidywane metody analizy skutków realizacji projektowanego planu**

Skutki realizacji postanowień planu podlegać będą bieżącym pomiarom, ocenom oraz analizom wpływu na środowisko wielu czynników, prowadzonym w ramach Państwowego Monitoringu Środowiska przez zobligowane do tego instytucje. Stosownie do art. 10 ust. 2 Dyrektywy 2001/42/WE Parlamentu Europejskiego i Rady z dnia 27 czerwca 2001r. *w sprawie oceny wpływu niektórych planów i programów na środowisko* dla monitoringu znaczącego wpływu na środowisko realizacji planów możliwe jest wykorzystanie istniejącego systemu monitoringu, w celu uniknięcia jego powielania. Zgodnie z art.32 ustawy z dnia 27 marca 2003r. o planowaniu i zagospodarowaniu przestrzennym:

„W celu oceny aktualności studium i planów miejscowych wójt, burmistrz albo prezydent miasta dokonuje analizy zmian w zagospodarowaniu przestrzennym gminy, ocenia postępy w opracowywaniu planów miejscowych i opracowuje wieloletnie programy ich sporządzania w nawiązaniu do ustaleń studium, z uwzględnieniem (...) wniosków w sprawie sporządzenia lub zmiany planu miejscowego.

Wójt, burmistrz albo prezydent miasta przekazuje radzie gminy wyniki analiz, o których mowa w ust. 1, po uzyskaniu opinii gminnej (...) komisji urbanistyczno-architektonicznej, co najmniej raz w czasie kadencji rady. Rada gminy podejmuje uchwałę w sprawie aktualności studium i planów miejscowych, a w przypadku uznania ich za nieaktualne, w całości lub w części, podejmuje działania, o których mowa w art. 27 ustawy.

Przy podejmowaniu uchwały, o której mowa w ust. 2, rada gminy bierze pod uwagę w szczególności zgodność studium albo planu miejscowego z wymogami wynikającymi z przepisów art.10 ust. 1 i 2, art. 15 oraz art.16 ust. 1.”

Tak więc w przypadku miejscowego planu zagospodarowania przestrzennego istnieje określona ustawowo procedura pozwalająca przeanalizować i ocenić skutki jego realizacji.

Dodatkowo proponuje się objąć analizą skutków realizacji postanowień planu, a później monitoringiem następujących komponentów:

<b>Przedmiot analizy/ monitoringu</b>	<b>Metoda/źródło informacji</b>	<b>częstotliwość</b>
Klimat akustyczny	Pomiar poziomu hałasu w obrębie wybranych terenów; Wykorzystanie dostępnych map akustycznych Monitoring poziomu hałasu od ulic	Co 5 lat
Powierzchnia terenu biologicznie czynnego	Wizja terenowa Mapa pokrycia terenu na podstawie zdjęć lotniczych	Co 5 lat



## **8. Propozycja ograniczenia negatywnych oddziaływań na środowisko. Rozwiązania alternatywne.**

Nie wskazuje się na potrzeby dodatkowych, poza ustaleniami planu, rozwiązań, w tym alternatywnych, ograniczających negatywne oddziaływania na środowisko

Biorąc pod uwagę położenie planu oraz zawarte w nim ustalenia należy stwierdzić że projekt nie wpływa na cele i przedmiot ochrony obszarów Natura 2000 oraz ich integralność, dlatego nie przedstawiono rozwiązań alternatywnych do rozwiązań zawartych w projekcie planu.

## 9. Podsumowanie – streszczenie

Prognoza oddziaływania na środowisko stanowi podstawowy dokument, niezbędny do przeprowadzenia postępowania w sprawie strategicznej oceny oddziaływania na środowisko skutków realizacji polityki, strategii, planu lub programu. Zakres i stopień szczegółowości informacji w niej wymaganych został uzgodniony na podstawie art.53 ustawy z dnia 3 października 2008r o udostępnieniu informacji o środowisku i jego ochronie, udziale społeczeństwa w ochronie środowiska oraz o ocenach oddziaływania na środowisko przez właściwe organy. W związku z powyższym zakres i stopień szczegółowości uzgodniono z Państwowym Powiatowym Inspektorem Sanitarnym w Siedlcach oraz Regionalnym Dyrektorem Ochrony Środowiska w Warszawie.

Zasadniczym celem prognozy oddziaływania na środowisko jest diagnoza obecnego stanu środowiska oraz wskazanie potencjalnego oddziaływania realizacji ustaleń miejscowego planu zagospodarowania przestrzennego

Powyższa prognoza oddziaływania na środowisko dotyczy projektu zmiany Miejscowego planu zagospodarowania przestrzennego dla miejscowości: Grabianów, Białki, Ujrzanów, Joachimów /dla części wsi Białki/ w związku z uchwałą nr XXIV/202/2012 Rady Gminy Siedlce z dnia 29 listopada 2012 roku w sprawie przystąpienia do sporządzenia zmiany miejscowego planu zagospodarowania przestrzennego dla miejscowości: Grabianów, Białki, Ujrzanów, Joachimów, po stwierdzeniu, że plan nie narusza ustaleń Studium uwarunkowań i kierunków zagospodarowania przestrzennego gminy Siedlce, uchwalonego Uchwałą Nr XXXVIII/143/2012 Rady Gminy Siedlce z dnia 26 kwietnia 2012,

Obszar objęty planem zajmuje powierzchnię ok.0,43 ha. Położony jest we wsi Białki w gminie Siedlce, w odległości ok. 2 km od granic miasta Siedlce, przy ważnym węźle komunikacyjnym – u zbiegu dwóch dróg krajowych: nr 2 i 63. Stanowi teren użytków rolnych (nieużytków). Nie występuje tu żadna zabudowa. Od strony południowej obszar bezpośrednio graniczy z terenem i budynkami szkoły w Białkach.

Struktura funkcjonalno – przestrzenna omawianego terenu jest zgodna z kierunkami rozwoju przedstawionymi w Obowiązującym Studium uwarunkowań i kierunków zagospodarowania przestrzennego gminy Siedlce uchwalonym Uchwałą Nr XXIV/164/2008 Rady Gminy Siedlce z dnia 30 października 2008 r. oraz zmienione Uchwałą Nr XXXVIII/262/2009 Rady Gminy Siedlce z dnia 29 grudnia 2009 r., Uchwałą Nr XVIII/143/2012 Rady Gminy Siedlce z dnia 26 kwietnia 2013r. Obszar przeznaczony do zmiany planu wskazany został w studium jako tereny mieszkaniowo – usługowe oznaczone symbolem MU.

Obszar tereny stanowi jeden teren:

UO – teren usług oświaty z:

- Przeznaczeniem podstawowym:

- ◆ Zabudowa usług oświaty – przedszkole, szkoła podstawowa, gimnazjum
- ◆ Obiekty i urządzenia sportu i rekreacji

- Przeznaczeniem dopuszczalnym:

- ◆ Drogi wewnętrzne i parkingi
- ◆ Obiekty i urządzenia infrastruktury technicznej
- ◆ Zieleń towarzysząca

Analizowany obszar znajduje się w Siedlecko – Węgrowskim Obszarze Chronionego Krajobrazu. W bezpośrednim sąsiedztwie tereny objętego planem znajdują się Pomniki przyrody. Fragment terenu znajduje się w części strefy ochronnej od jednego z pomników.

Analizowany obszar znajduje się poza obszarami narażonymi na niebezpieczeństwo powodzi oraz zagrożonych osuwaniem się mas ziemnych

Realizacja ustaleń projektu planu zmieni charakter terenu, zarówno pod względem przyrodniczym i krajobrazowym. Otoczenie analizowanego terenu to głównie budynek i teren szkoły w części porośnięty zielenią wysoką oraz dwie drogi krajowe.

Projekt planu zawiera zapisy zapewniające ochronę istotnych elementów środowiska przyrodniczego i minimalizujących lub ograniczających negatywne skutki realizacji planu na środowisko przyrodnicze. Dotyczą one:

- ◆ Ograniczenie powierzchni trwałego zainwestowania działek poprzez ustalenie minimalnej powierzchni biologicznie czynnej dla terenu UO – 30%
- ◆ W odniesieniu do hałasu, ustalenie obowiązku traktowania terenu zgodnie z przepisami odrębnymi
- ◆ Segregacji, gromadzenia i zagospodarowania odpadów zgodnie z odrębnymi regulaminem utrzymania czystości i porządku na terenie gminy Siedlce
- ◆ Zaopatrzenie w wodę z gminnej sieci wodociągowej
- ◆ Odprowadzenie ścieków bytowych do gminnej sieci kanalizacyjnej
- ◆ Odprowadzenie wód opadowych i roztopowych do gruntu lub na powierzchnię gruntu w miejscu ich powstawania
- ◆ Zaopatrzenie w ciepło z indywidualnych źródeł, projektowanych w oparciu o paliwa stałe, gaz, energię elektryczną lub niskosiarkowy olej opałowy

W poszczególnych dziedzinach i komponentach środowiska prognozę wpływu można streścić następująco:

<b>ZNACZĄCE ODDZIAŁYWANIE NA:</b>	<b>PROGNOZA ODDZIAŁYWANIA PLANU</b>
Ludzi	Ustalenia planu i przyjęte wskaźniki zainwestowania prowadzą do zapewnienia utrzymania właściwych standardów środowiskowych dla poszczególnych funkcji
Powierzchnia ziemi - rzeźba terenu	Niwelacje istniejącego terenu.
Gleby	Całkowita likwidacja warstwy glebowej na fragmentach przewidzianych pod budynki i obiekty komunikacyjne; częściowa likwidacja na pozostałych terenach
Wody powierzchniowe	Nie występują
Wody podziemne	Nie przewiduje się znaczącego wpływu. Wpływ planu na warunki zasilania sąsiadujących układów wodnych ocenia się jako nieistotny
Klimat, w tym warunki przewietrzania.	Nie przewiduje się znaczącego wpływu. Lokalne modyfikacje mikroklimatu związane ze zwiększeniem nawierzchni utwardzonych.
Powietrze	Nie przewiduje się znaczącego wpływu. Sukcesywna poprawa stanu będzie wynikiem działań w skali gminy.
Roślinność	Teren pozbawiony jest zieleni wysokiej. Nakaz utrzymania minimalnej powierzchni biologicznie czynnej na terenie na poziomie 30%
Świat zwierzęcy	Zmiana charakteru fauny(gatunki związane z siedliskami ludzkimi)
Korytarze ekologiczne	Teren objęty planem znajduje się w obrębie S-WOCHK, który stanowi korytarze ekologiczne gminy. Wielkość terenu, jego położenie oraz planowany ekstensywny sposób zagospodarowania miastenie narusza w żadnym stopniu ciągłości ww korytarzy
Różnorodność biologiczna	Nieznaczne ograniczenie różnorodności
Obszary i obiekty prawnie chronione; Natura 2000	Plan nie narusza przepisów dotyczących ochrony przyrody. Plan wprowadza zakazy i ograniczenia w zagospodarowaniu w S-WOCHK i otulinie Pomnika przyrody zgodne z przepisami odrębnymi.. Teren objęty planem nie ma związków przyrodniczo-przestrzennych z obszarami Natura 2000, z których najbliższe znajdują się w odległości ok.0.92 km. Planowane zagospodarowanie nie będzie miało wpływu na siedliska i gatunki chronione

	ani na integralność w obszarach Natura 2000.
Krajobraz	Znaczące przekształcenie w ujęciu lokalnym. Krajobraz otwartych terenów nieużytków zastąpiony krajobrazem w części zabudowy niskiej, w części terenów sportowych.
Klimat akustyczny	Nie przewiduje się znaczącego wpływu ustaleń planu, natomiast na skutek oddziaływań skumulowanych część terenów o funkcjach chronionych będzie narażona na ponadnormatywny poziom hałasu.
Zagrożenie odpadami	Nie przewiduje się znaczącego wpływu.
Zagrożenie polami elektromagnetycznymi	Nie przewiduje się znaczącego oddziaływania;
Zabytki i dobra kultury	Nie występują

Prognoza wskazuje przewidywane metody analizy skutków realizacji postanowień projektu planu. Nie przewiduje rozwiązań, innych niż ustalone w projekcie planu, mających na celu zapobieganie i ograniczenie negatywnych oddziaływań na środowisko, mogących być rezultatem realizacji projektu planu, ponieważ ustalenia zapisane w projekcie planu w pełni zabezpieczają obszar objęty planem przed wystąpieniem ewentualnych uciążliwości oddziaływań na jakość i stan środowiska, tym samym zapewniają dotrzymanie standardów jakości środowiska wyznaczanych przepisami odrębnymi.

Plan umożliwi kształtowanie przestrzeni poprzez kompleksowe rozwiązania obejmujące kompozycję funkcjonalno- przestrzenną uwzględniającą relację między zabudową istniejącą a planowanym zagospodarowaniem. Ustala też prawidłową obsługę komunikacyjną obszaru oraz powiązania komunikacyjne z otoczeniem.

Plan kształtuje zagospodarowanie obszaru racjonalnie kształtując przestrzeń. Projekt planu jest zgodny z aktualnymi przepisami prawa dotyczącymi ochrony środowiska oraz zgodny z uwarunkowaniami ekofizjograficznymi.

## 10. Materiały wejściowe

### 10.1 Materiały podstawowe:

- ♦ Projekt zmiany Miejscowego planu zagospodarowania przestrzennego dla miejscowości: Grabianów, Białki, Ujrzanów, Joachimów /dla części wsi Białki/
  - tekst planu
  - rysunek planu w skali 1 : 1000
  - Studium uwarunkowań i kierunków zagospodarowania przestrzennego gminy Siedlce uchwalone zostało Uchwałą Nr XXIV/164/2008 Rady Gminy Siedlce z dnia 30 października 2008 r. oraz zmienione Uchwałą Nr XXXVIII/262/2009 Rady Gminy Siedlce z dnia 29 grudnia 2009 r., Uchwałą Nr XVIII/143/2012 Rady Gminy Siedlce z dnia 26 kwietnia 2013r.
- ♦ Zmiana Studium uwarunkowań i kierunków zagospodarowania przestrzennego gminy Siedlce. Kierunki i Polityka Przestrzenna; Instytut Gospodarki Przestrzennej i Mieszkalnictwa; wrzesień 2013 r
- ♦ Miejscowy plan zagospodarowania przestrzennego dla miejscowości: Grabianów, Białki, Ujrzanów, Joachimów przyjęty Uchwałą nr XXXI/309/2005 Rady Gminy Siedlce z dnia 30 czerwca 2005 r.
- ♦ Miejscowy plan zagospodarowania przestrzennego gminy Siedlce, części wsi Białki i Grabianów przyjęty Uchwałą Nr XLVII/334/2010 z dnia 4 listopada 2010 r
- ♦ Opracowanie ekofizjograficzne podstawowe sporządzone na potrzeby planu zagospodarowania przestrzennego gminy Siedlce dla obszaru wsi: Grabianów, Białki, Ujrzanów, Joachimów; 2001-2004 r
- ♦



## 10.2 Wybrane materiały uzupełniające i pomocnicze; źródła informacji

- ♦ Aktualne informacje ze strony internetowej Mazowieckiego Wojewódzkiego Inspektora Ochrony Środowiska,
- ♦ Strona internetowa gminy Siedlce: <http://www.siedlec.pl/>
- ♦ Strona internetowa WWW.siskom.waw.pl
- ♦ Mapa Obszarów Głównych Zbiorników Wód Podziemnych (GZWP) w skali 1: 500 000 wg stanu CAG z dnia 30.09.2001r. Państwowy Instytut Geologiczny – Zakład Hydrogeologii i Geologii Inżynierskiej. Warszawa 2001.
- ♦ Program ochrony środowiska dla gminy Siedlce na lata 2009 – 2012, przyjęty uchwałą Nr XXXVI/251/2009 Rady Gminy Siedlce z dnia 15 października 2009 r.
- ♦ Program ochrony środowiska dla powiatu siedleckiego na lata 2004 – 2015 przyjęty Uchwałą nr XXV/148/05 Rady Powiatu Siedleckiego z dnia 23 września 2005 r
- ♦ Program rozwoju lokalnego gminy Siedlce na lata 2005 – 2013 przyjęty uchwałą Nr XXVIII/288/2005 Rady Gminy Siedlce z dnia 31 marca 2005 roku.
- ♦ Plan gospodarki odpadami dla gminy Siedlce przyjęty uchwałą Nr XLIV/385/2006 Rady Gminy Siedlce z dnia 27 października 2006 r.
- ♦ Plan Zagospodarowania Przestrzennego Województwa Mazowieckiego, Warszawa 2004r
- ♦ Roczna ocena jakości powietrza w województwie mazowieckim. Raport za rok 2012r., Warszawa kwiecień 2013 r.
- ♦ Stan środowiska w Województwie Mazowieckim w roku 2011. Raport Wojewódzkiego Inspektoratu Ochrony Środowiska w Warszawie. Warszawa 2012 ;



Warszawa, dnia 27 maja 2013 r.

**REGIONALNY DYREKTOR  
OCHRONY ŚRODOWISKA  
W WARSZAWIE**

WOŚ-I.411.132.2013.ARM



**UZGODNIENIE**

Na podstawie art. 53 ustawy z dnia 3 października 2008 r. o udostępnianiu informacji o środowisku i jego ochronie, udziale społeczeństwa w ochronie środowiska oraz o ocenach oddziaływania na środowisko (Dz. U. Nr 199, poz. 1227 ze zm. – zwanej dalej „ustawą ooś”), w związku z pismem z dnia 24.04.2013 r., znak: GPI.6721.5.6.2012.GL w sprawie uzgodnienia zakresu i stopnia szczegółowości informacji wymaganych w prognozie oddziaływania na środowisko do projektu zmiany miejscowego planu zagospodarowania przestrzennego dla miejscowości: Grabianów, Białki, Ujrzanów, Joachimów, realizowanego na podstawie uchwały Nr XXIV/202/2012 Rady Gminy Siedlce z dnia 29 listopada 2012 r., ustalam:

1. zakres prognozy oddziaływania na środowisko, zgodny z art. 51 ust. 2 ustawy ooś,
2. stopień szczegółowości – w prognozie winien być przedstawiony wpływ założeń i planowanych przedsięwzięć uwzględnionych w przedmiotowym projekcie zmiany planu na:
  - Siedlecko - Węgrowski Obszar Chronionego Krajobrazu, dla którego obowiązują zapisy Rozporządzenia Nr 17 Wojewody Mazowieckiego z dnia 15 kwietnia 2005 r. w sprawie Siedlecko - Węgrowskiego Obszaru Chronionego Krajobrazu (Dz. Urz. Woj. Maz. Nr 91, poz. 2449, ze zm.),
  - pomniki przyrody.

Informacje zawarte w prognozie oddziaływania na środowisko, powinny być opracowane stosownie do stanu współczesnej wiedzy i metod oceny oraz dostosowane do zawartości i stopnia szczegółowości projektowanego dokumentu oraz etapu przyjęcia tego dokumentu w procesie opracowywania projektów dokumentów powiązanych z tym dokumentem. W prognozie oddziaływania na środowisko, uwzględnia się informacje zawarte w prognozach oddziaływania na środowisko sporządzonych dla innych, przyjętych już dokumentów, powiązanych z projektem dokumentu, będącego przedmiotem postępowania (art. 52 ust. 1 i ust. 2 ustawy ooś).

Z up. Regionalnego Dyrektora  
Ochrony Środowiska w Warszawie

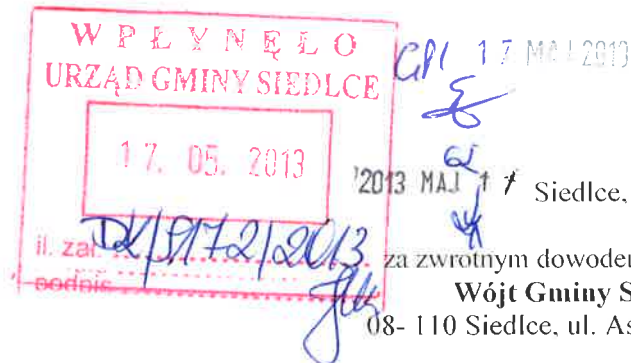
*Jadwiga Daniłuk*  
Starszy Specjalista

Otrzymują:

- 1) adresat
- 2) aa.

Państwowy Powiatowy Inspektor  
Sanitarny w Siedlcach  
08-110 Siedlce, ul. Poniatowskiego 31  
tel. (25) 644-20-40, (25) 644-31-26  
tel./fax (25) 632-61-37

ZNS.4801.6.2013



Siedlce, dnia 14.05.2013 r.

za zwrotnym dowodem doręczenia

Wójt Gminy Siedlce

08-110 Siedlce, ul. Aslanowicza 10

### OPINIA SANITARNA Nr ZNS.4035.42.2013

Na podstawie art. 58 pkt. 3 w związku z art. 53 ustawy z dnia 03 października 2008r. o udostępnieniu informacji o środowisku i jego ochronie, udziale społeczeństwa w ochronie środowiska oraz o ocenach oddziaływania na środowisko (Dz. U z 2008r, Nr 199, poz.1227 z późniejszymi zmianami), Państwowy Powiatowy Inspektor Sanitarny w Siedlcach, po zapoznaniu się z wystąpieniem Wójta Gminy Siedlce z dnia 24.04.2013 r. znak RIG.6721.5.5.2012.GL (wpływ do organu 29.04.2013 r.) dotyczącym uzgodnienia zakresu i stopnia szczegółowości informacji wymaganych w prognozie oddziaływania na środowisko

### u s t a l a

zakres prognozy oddziaływania na środowisko do projektu miejscowego planu zagospodarowania przestrzennego gminy Siedlce w części wsi Bialki, który powinien:

1. zawierać:
  - a. streszczenie sporządzone w języku niespecjalistycznym,
  - b. nazwisko osoby lub osób sporządzających prognozę,
2. określać, analizować i oceniać:
  - a. stan środowiska ludzi na obszarach objętych przewidywanym oddziaływaniem,
  - b. potencjalne zmiany stanu środowiska ludzi po wprowadzeniu planu ...,
  - c. propozycję rozwiązań mających na celu zapobieganie ww. oddziaływaniom,
3. przedstawiać powyższe analizy i oceny w formie graficznej.

### U Z A S A D N I E N I E

Wójt Gminy Siedlce w piśmie z dnia 24.04.2013 r. znak RIG.6721.5.5.2012.GL (wpływ do organu 29.04.2013 r.) zwrócił się do Państwowego Powiatowego Inspektora Sanitarnego w Siedlcach o uzgodnienie zakresu i stopnia szczegółowości informacji wymaganych w prognozie oddziaływania na środowisko do projektu miejscowego planu zagospodarowania przestrzennego gminy Siedlce w części wsi Bialki.

Wójt Gminy Siedlce przy w/w wniosku przedłożył uchwałę Nr XXIV/202/2012 Rady Gminy w Siedlcach z dnia 29 listopada 2012 r. Jak wynika z treści uchwały, przedmiotem opracowania zmiany planu jest zmiana przeznaczenia gruntów rolnych będących własnością gminy na cele publiczne-funkcję oświatową.

Państwowy Powiatowy Inspektor Sanitarny w Siedlcach mając powyższe na uwadze wskazał, że w prognozie oddziaływania na środowisko w szczególności należy:

- dokonać analizy istniejącego stanu środowiska ludzi,
- wskazać potencjalne zmiany stanu środowiska ludzi po wprowadzeniu planu,
- określić przewidywane znaczące oddziaływania na zdrowie ludzi.

W związku z powyższym postanowiono jak w sentencji.

Otrzymują:

1. Adresat

2. a/a

sprawę prowadzi

Anna Mościcka- Wardak  
tel. 25- 644-20-40 wew. 15

PAŃSTWOWY POWIATOWY  
INSPEKTOR SANITARNY  
w Siedlcach  
*Jolanta Kowalska*



Zmiana miejscowego planu zagospodarowania przestrzennego dla miejscowości: Grabianów, Białki, Ujrzanów, Joachimów /dla części wsi Białki/ projekt planu

Prognoza oddziaływania na środowisko rysunek zmniejszony

Obiekty i obszary objęte ochroną z mocy Ustawy o ochronie przyrody

- Siedlecko - Węgrowski Obszar Chronionego Krajobrazu
- Pomnik przyrody wraz ze strefą ochronną
- Grupa Pomników przyrody
- Prognozowane zmiany
- Teren otwarty przeznaczony w projekcie planu do zainwetowania- teren o minimalnym wskaźniku powierzchni biologicznie czynnej na poziomie 30%
- Uciążliwości
- Trasa komunikacyjna o uciążliwości ponadlokalnej

